

DATA MONALISA



MERCI à tous les acteurs qui se sont engagés depuis plus de 5 ans dans cette belle aventure. Nous portons une responsabilité collective et solidaire pour que la mobilisation se pérennise,

s'amplifie et puisse porter des actions au quotidien au plus près de nos concitoyens les plus vulnérables et les plus isolés.

Il est important que chaque acteur impliqué dans la mobilisation qu'il soit bénévole, salarié, élu, volontaire en service civique, puisse mesurer la force et l'impact de notre action collective au service des plus âgés et que cette mobilisation constitue un bien commun, une promesse d'une société inclusive où chacun d'entre nous puisse librement exercer une citoyenneté active.

Les acteurs de MONALISA sont mobilisés dans le débat public concernant la préparation de la loi Grand Age Autonomie, nous sommes convaincus que notre démarche sur les territoires, qui suscite des coopérations et des alliances de compétences

contribue à l'efficacité de politiques publiques en direction des personnes âgées. Nous observons également au quotidien que l'isolement social constitue un déterminant de fragilité et de perte d'autonomie et que notre démarche constitue une action de prévention essentielle au vieillissement en bonne santé et à la possibilité de choisir de vivre à domicile en sécurité.

Notre enjeu pour les années à venir est de consolider et d'étendre à tous nos territoires cette mobilisation et d'associer les personnes accompagnées, en faisant résonner leurs paroles et leurs besoins. La création de dynamiques locales permet de mettre en lien bénévoles engagés, équipes citoyennes et personnes isolées. Notre nouvelle carte interactive favorisera l'engagement de tous dans la proximité et contribuera à faire que la question de la lutte contre l'isolement social des personnes âgées rentre dans le droit commun.

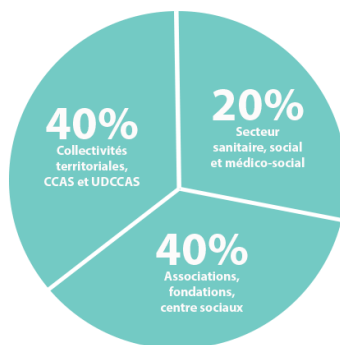
Merci à vous tous et continuons à donner de la visibilité à notre mobilisation qui éclaire un engagement citoyen bénévole à l'écoute des plus vulnérables et précaires de notre société.

Françoise Fromageau, présidente

Une démarche nationale d'intérêt général

MONALISA est une démarche d'intérêt général de lutte contre l'isolement des âgés née d'une double prise de conscience : l'urgente nécessité de répondre à la question sociale posée par la fragilisation des liens dans notre pays et la volonté d'articuler l'action des professionnels et des bénévoles. MONALISA réunit 487¹ organisations : associations, institutions, collectivités, caisses de retraites...

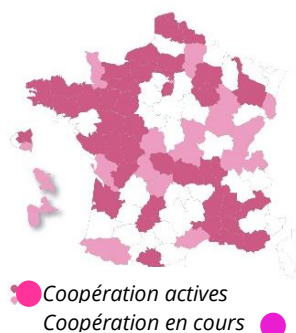
487
signataires
de la charte
MONALISA¹



Depuis 2019

Des représentants des coopérations territoriales et des équipes citoyennes siègent au conseil d'administration avec ceux des membres signataires.

63 coopérations territoriales en 2019



Les coopérations regroupent des acteurs variés qui déploie une démarche de lutte contre l'isolement au niveau d'un territoire (département, bassin de vie...). La création d'une coopération est toujours à l'initiative des acteurs et repose sur la volonté de travailler ensemble et de soutenir et déployer des équipes citoyennes.

Le centre de ressources national réalise en moyenne une intervention / semaine pour soutenir les coopérations.

Une rencontre annuelle de 2 jours réunit les coopérations pour partager les pratiques.

306 équipes citoyennes engagées¹

Une équipe regroupe des citoyen(ne)s qui luttent contre l'isolement social dans leur proximité et s'engagent dans MONALISA. Chaque équipe définit son projet (visites à domicile, sorties culturelles, transport solidaire ...), choisit son mode d'organisation (portage associatif, lien avec un établissement public ou une collectivité territoriale) et adhère à la même charte de principes et de valeurs. Pour être reconnue équipe citoyenne, il suffit de signer la charte de l'équipe citoyenne. Toutes les équipes bénévoles, dont l'organisme porteur est adhérent à l'association MONALISA peuvent être reconnues équipes citoyennes. Il n'y a pas de cotisation prévue à la signature de cette charte.

Vous voulez vous engager près des chez vous ?

www.equipecitoyenne.com

Un nouveau site entièrement dédié à l'engagement citoyen de proximité pour le lien social.

Consultez la carte des équipes citoyennes

+ 26% en 2018

Chaque année, la croissance des équipes s'accélère. Environ 7500 citoyens sont engagés et agissent avec plus de 50 000 personnes âgées isolées.

¹ Chiffres validés par les instances de l'association en juin 2019.

Un centre de ressources dédié

Trois expérimentations pour inventer de nouvelles solutions



18 mois d'expérimentations dans 3 régions pour favoriser les liens intergénérationnels : le lien entre la démarche de coopération et le Service Civique crée des actions durables de lutte contre l'isolement (2015-2016)



15 projets inédits et inclusifs soutenus pour faire émerger des actions en faveur du lien social portés par des habitants et des personnes âgées isolées des quartiers prioritaires politique de la Ville (2016-2017).



4 territoires soutenus pour créer des coopérations locales en grande ruralité et accompagner le déploiement d'équipes citoyennes en tenant compte des spécificités des territoires (depuis 2017).

Ressources pour le réseau : rapport, synthèses, cahier de ressources et de bonnes pratiques, réunions de partages d'expériences, aide méthodologique et formations, films et témoignages... (+ sur www.monalisa-asso.fr)

147 sessions de formation pour soutenir les bénévoles



En 2018, 50% des coopérations ont déployé des sessions de formation sociale pour mobiliser des citoyens et créer de nouvelles équipes.

LA FORMATION PROFESSIONNELLE

Agir ensemble contre l'isolement

Depuis 2018, une offre pédagogique répond aux besoins des professionnels avec des sessions organisées en partenariat avec le CNFPT ou sur demande pour les associations et les collectivités.

71 acteurs professionnels formés en 2018

Donner les repères fondamentaux...

Le centre de ressources produit chaque mois plusieurs ressources et outils pour promouvoir la culture de la coopération et diffuser les projets innovants.

+ de 1000 échanges et réunions entre acteurs par an.

Une base documentaire : fiches méthodologiques, cahier de bonnes pratiques.

Un appui dédié régulier.

... Essaimer et changer d'échelle

Les acteurs locaux ancrent les innovations dans leurs territoires.



Qui sont les acteurs de MONALISA ?

487 signataires de la charte MONALISA dont

Une trentaine de villes ● 20 départements ● près de 150 CCAS ou CCIAS ● + de 150 associations ● 22 centres sociaux ● une dizaine de caisses de retraites ● + de 40 SSAD ● une quinzaine d'établissements

130 animateurs de coopérations territoriales

30% des animateurs sont membres d'une d'association ● 30% des animateurs sont membres d'une collectivité ● 62 animateurs sont issus d'un réseau national membre de MONALISA

133 porteurs d'équipes citoyennes

Présents dans 78 départements ● une équipe sur deux est portée par un signataire national ● 25% des équipes portées par des associations locales ● 15% des équipes portées par une collectivité.

Une gouvernance mobilisée

Le conseil d'administration de MONALISA réunit 5 adhérents nationaux ● Croix-Rouge française ● Société Saint Vincent de Paul ● UN ADMR ● Fédération nationale des centres sociaux ● Petits Frères des Pauvres et une organisation locale ● CCAS Floirac ainsi que 6 représentants de coopérations territoriales ● Nord ● Maine et Loire ● Ariège ● Lyon et Rhône ● Gironde ● Côtes d'Armor et 6 représentants d'équipes citoyennes ● Café des Champs ● Vivae ● ADMR 16 ● La Roseraie ● Binôme 21 ● L'âge d'Olmes
